



MOVEO

OPERATORE IRREVERSIBILE PER
CANCELLI SCORREVOLI

IRREVERSIBLE OPERATOR FOR
SLIDING GATES

OPERATEUR IRREVERSIBLE POUR
PORTAILS COULISSANTES

OPERADOR IRREVERSIBLE PARA
VERJAS CORREDERAS

SELBSTHEMMENDER
TORANTRIEB FÜR SCHIEBETOREN

6-1624870 /R0



Operatore Operateur Operator Operador Torantrieb	Alimentazione Power Supply Alimentation Alimentacion Stromspannung	Centralina Control unit Centrale de commande Cuadro de mando Steuereinheit	Codice Code Code Codigo Code
MOVEO 800	230V 50/60Hz	BIOS1	12007922
MOVEO 600	230V 50/60Hz	BIOS1	12007920
MOVEO 600	120V 50/60Hz	BIOS1 120	12007930



INSTRUCTIONS DE SECURITE IMPORTANTES POUR L'INSTALLATION

- ATTENTION - POUR LA SECURITE DES PERSONNES IL EST IMPORTANT QUE TOUTES LES INSTRUCTIONS SOIENT SUIVIES

SUIVRE TOUTES LES INSTRUCTIONS D'INSTALLATION

- 1° - Ce livret d'instructions est adressé exclusivement à un personnel spécialisé qui connaît les critères de construction et les dispositifs de protection contre les accidents concernant les portails, les portes et les grandes portes motorisés (s'en tenir aux normes et aux lois en vigueur).
- 2° - L'installateur devra délivrer à l'utilisateur final un livret d'instruction en accord à la EN 12635.
- 3° - L'installateur avant de procéder à l'installation, doit prévoir l'analyse des risques de la fermeture automatisée finale et la mise en sécurité des points identifiés dangereux (en suivant les normes EN 12453/EN 12445).
- 4° - Le câblage des divers composants électriques externes à l'opérateur (par exemple photocellules, clignotants, etc) doit être effectué selon la EN 60204-1 et les modifications apportées à celle-ci dans le point 5.2.2 de la EN 12453.
- 5° - Le montage éventuel d'un tableau pour la commande manuelle du mouvement doit être fait en positionnant le tableau de façon à ce que la personne qui l'actionne ne se trouve pas en position de danger ; de plus, il faudra faire en sorte que le risque d'actionnement accidentel des boutons soit réduit.
- 6° - Tenir les commandes de l'automatisme (tableau, télécommande, etc.) hors de portée des enfants. Les commandes doivent être placées à une hauteur minimum de 1,5 m du sol et hors du rayon d'action des parties mobiles.
- 7° - Avant l'exécution de toute opération d'installation, de réglage, d'entretien de l'installation, couper le courant en agissant sur l'interrupteur magnétothermique à cet effet, branché en amont de l'installation.

LA SOCIETE ALLMATIC N'ACCEPTÉ AUCUNE RESPONSABILITE pour d'éventuels dommages provoqués par la non-observation dans l'installation, des normes de sécurité et des lois actuellement en vigueur.

CONSERVER SOIGNEUSEMENT CES INSTRUCTIONS

- 1° - Si la centrale électrique ne dispose d'aucun interrupteur, il faut en installer un de type magnétothermique en amont de cette dernière (omnipolaire avec ouverture minimale des contacts correspondant à 3mm); la marque de cet interrupteur devra être en conformité avec les normes internationales. Ce dispositif doit être protégé contre toute remise en fonction accidentelle (ex. en l'installant dans un coffre fermant à clé).
- 2° - En ce qui concerne la section et le type des câbles, le conseil de ALLMATIC est celui d'utiliser un câble de type H05RN-F présentant une section minimale de 1,5mm² et, quoi qu'il en soit, de se conformer à la norme IEC 364, ainsi qu'aux normes d'installation en vigueur dans le pays de destination.
- 3° - Positionnement d'un éventuel jeu de photocellules : le faisceau des photocellules ne doit pas être à une hauteur supérieure à 70 cm du sol et 20 cm du bord du vantail. Leur correcte efficacité fonctionnement doit être vérifié terminant l'installation, selon le point de la 7.2.1 de la EN 12445.
- 4° - Afin de satisfaire aux limites imposées par la norme EN 12453, si la force d'impact dépasse la limite de 400N, il sera nécessaire de détecter une présence sur la hauteur totale du portail (jusqu'à un maximum de 2,5m) - Les cellules photo-électriques dans ce cas-ci doivent être s'appliquent extérieurement entre les colonnes et intérieurement pour toute la course de la pièce de mobil chaque 60÷70cm pour toute la taille de la colonne de la porte jusqu'à un maximum de 2,5m (EN 12445 point 7.3.2.1) - exemple: taille 2,2m de colonne = > 6 copies des cellules photoélectriques - 3 internes et 3 externes (meilleur si complet

du dispositif de synchronisme).

Note : La mise à terre de l'installation est obligatoire. Les données figurant dans le présent manuel sont fournies à titre purement indicatif. ALLMATIC se réserve le droit de les modifier à tout moment, sans aucun préavis. Effectuer l'installation en conformité avec les normes et les lois en vigueur.

CONTRÔLE PRÉ-INSTALLATION

!! LE PORTAIL DOIT SE DÉPLACER SANS FROTTER !!

Note : Il est impératif d'uniformiser les caractéristiques du portail avec les normes et les lois en vigueur. La porte peut être automatisée seulement si elle est en bon état et si conforme à la norme EN 12604.

- Le vantail ne doit pas comporter de portillon intégré. Dans le cas contraire, il sera opportun de prendre les précautions décrites au point 5.4.1 de la EN 12453 (interdire, par le biais d'un contact raccordé aux bornes adaptées de la platine électronique, la mise en marche de l'automatisme si le portillon est ouvert).

- Ne pas générer de zone d'écrasement (par exemple entre le vantail ouvert et la balustrade).

- Outre les fins de course présents sur l'opérateur, il est nécessaire d'installer des butées mécaniques fixes à l'extrémité de chaque course de sorte à arrêter le portail en cas de dysfonctionnement des fins de course électriques. Pour cela, les butées mécaniques doivent être dimensionnées de sorte à supporter la poussée statique du moteur ajoutée à l'énergie cinétique du portail.

- Les poteaux du portail doivent avoir des glissières anti-déraillement sur la partie supérieure, afin d'éviter tout décrochage accidentel.

Note: éliminer les arrêts mécaniques. Il ne doit pas y avoir d'arrêts mécaniques au-dessus du portail car ils ne sont pas suffisamment sécurisés.

Parties à installer conformément à la norme EN12453

TYPE DE COMMANDE	USAGE DE LA FERMETURE		
	Personne experte (au dehors d'une zone publique*)	Personne experte (zone publique)	Usage illimité
homme présent	A	B	non possible
Commande en vue (es. capteur)	C ou E	C ou E	C et D, ou E
Commande hors de vue (es. boîtier de commande)	C ou E	C et D, ou E	C et D, ou E
automatique	C et D, ou E	C et D, ou E	C et D, ou E

* exemple typique: fermetures qui n'ont pas d'accès à un chemin public

A: Touche de commande à homme présent (à action maintenue).

B: Sélecteur à clef à homme mort.

C: Réglage de la puissance du moteur.

D: Barre palpable et/ou autres dispositifs de limitation des forces dans les limites de la norme EN12453- appendice A.

E: Photocellules.



CONNEXIONS ÉLECTRIQUES

Suivre le tableau ci-dessous pour le câblage du moteur à l'unité de contrôle

DESCRIPTION	COLOUR
PHASE 1	Noir
PHASE 2	Marron
COMMUN	Gris ou bleu
TERRE	Jaune / vert

CONNEXION A TERRE

La mise à terre du système est obligatoire. Pour connecter le moteur au système existant, utilisez la borne prévue connectée au fil jaune / vert

ENTRETIEN

Effectuer seulement par personnel spécialisé après avoir coupé l'alimentation. Seulement quand le portail n'est pas en mouvement nettoyer périodiquement la glissière afin d'en enlever les cailloux et autres saletés.

LAYOUT DU SYSTÈME

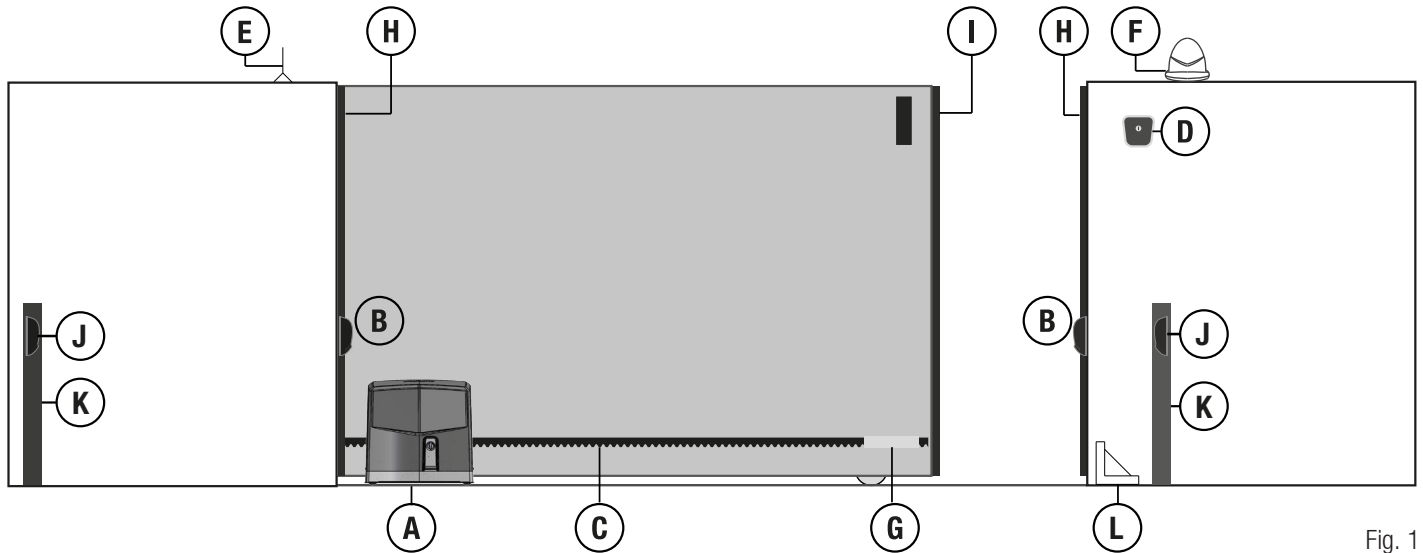


Fig. 1

- A Opérateur MOVEO
- B Photocellules externes
- C Crémaillère M4
- D Sélecteur
- E Antenne radio
- F Clignotant
- G Limiteurs de course (comes)
- H Barre palpeuse mécanique fixé sur pilier
- I Barre palpeuse avec système wireless
- J Photocellules interne
- K Poteau zingué pour photocellules
- L Arrêts mécaniques

CARACTÉRISTIQUES TECHNIQUES

Opérateurs irréversibles pour portails coulissants. Grâce à l'irréversibilité de cet opérateur, le portail ne nécessite aucun type de serrure électrique pour une fermeture efficace. Le moteur est protégé par une sonde thermique, qui interrompt momentanément le mouvement en cas de non-utilisation prolongée.

		MOVEO 600KG 230V	MOVEO 800KG 230V	MOVEO 600KG 120V
Code (fin de course mécanique)		12007920	12007922	12007930
Code (fin de course magnétique)		12007925	12007926	12007935
Poids maximum du portail	Kg	600	800	600
Vitesse de remorquage	m/s	0,20	0,20	0,23
Force de poussée à révolutions constantes	N	500	600	500
Module crémaillère		M4	M4	M4
Alimentation et fréquence		230V~ 50Hz	230V~ 50Hz	120V~ 60Hz
Puissance nominale	W	270	290	410
Absorption nominale	A	1.3	1.4	3.5
Condenseur	µF	12.5	12.5	50
Cycles recommandés par jour	n°	200	200	200
Cycles consécutifs garantis	n°	10	10	10
Service	%	30	30	30
Bruit	db	<70	<70	<70
Température de fonctionnement	°C	-10...+55		
Indice de protection	IP	44		

INSTALLATION E POSITIONNEMENT DE CONTRE PLAQUE

1. Poussez les akors jusqu'à 90 ° comme indiqué sur la photo
2. Insérez les 4 vis (fournies) comme indiqué sur l'image, de bas en haut de la plaque de support.
3. Vissez complètement les 4 écrous (fournis) comme indiqué sur l'image.
4. Placez la plaque de support avec les vis et les écrous serrés sur la fondation en béton (ciment humide).
5. Attendez le temps nécessaire (2-3 semaines)
6. Dévisser les écrous précédemment serrés des 4 vis
7. Procédez au positionnement et à la fixation du géomoteur MOVEO (utilisez les mêmes écrous que ceux utilisés précédemment).

Prévoyez un ou plusieurs revêtements pour le passage des lignes électriques.

Remarque: Il est nécessaire de connaître les dimensions du rack pour pouvoir calculer avec précision le positionnement de la contre-plaque (Fig. 4).

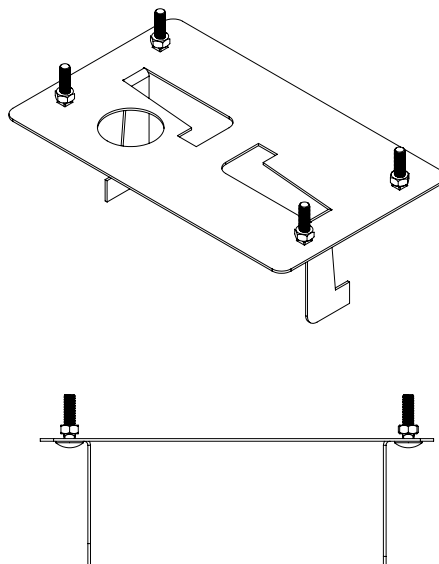
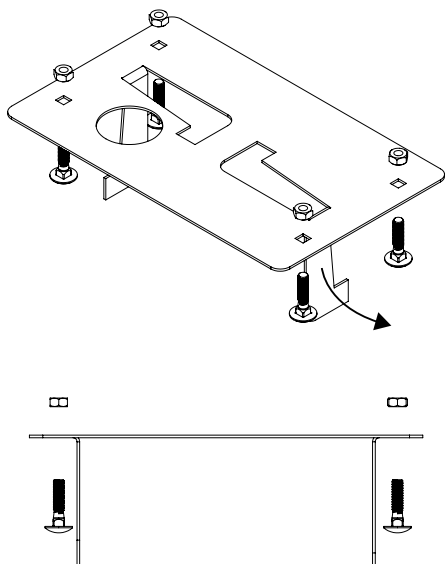


Fig. 2

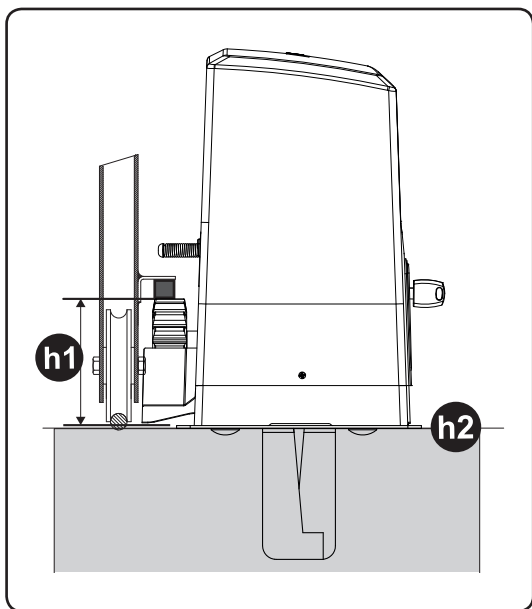


Fig. 3

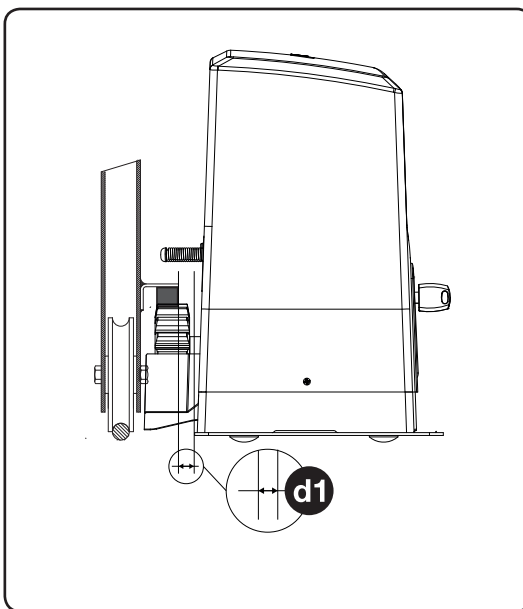


Fig. 4

h1	93
h2	2 mm (épaisseur de la plaque)
d1	0 ÷ 10 mm

FIXATION DU MOTEUR

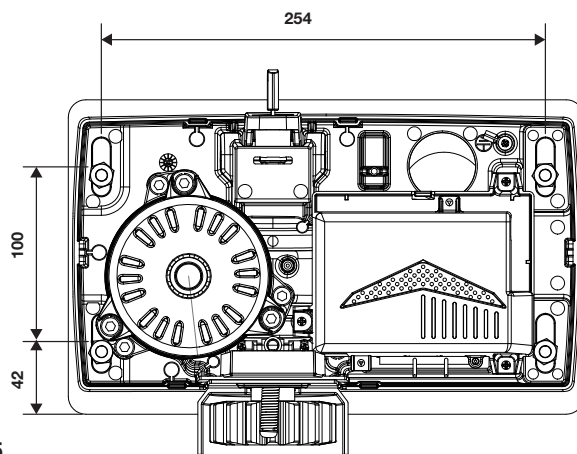
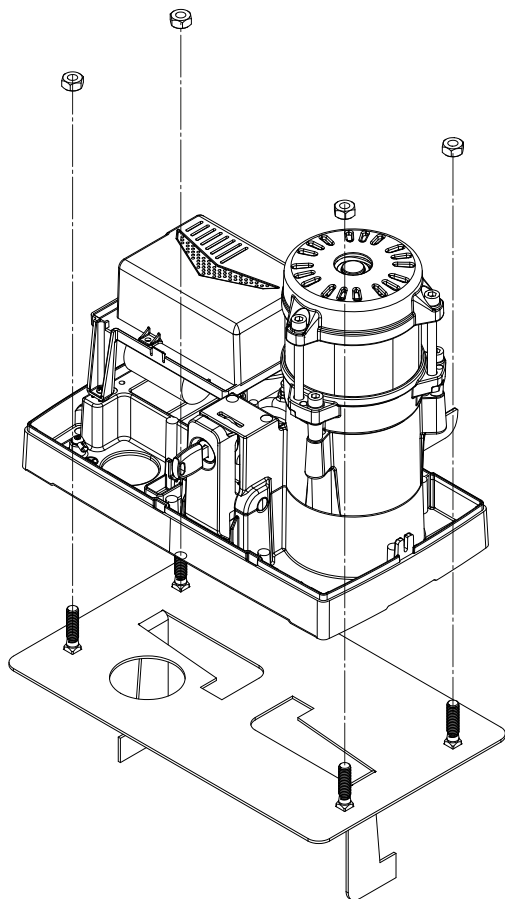


Fig. 5

Pour fixer le moteur sur la contre-plaque, insérer et serrer les 4 écrous à six pans (Fig. 5). Placez le moteur en parallèle avec le portail et avec le pignon sous la crémaillère, comme illustré à la Fig. 8.

NOTE Il est important de serrer énergiquement les 4 écrous à six pans, en veillant à ce que le motoréducteur soit fermement au sol pendant toute la course du portail.

FIXATION CREMAILLÈRE

La crémaillère doit être fixée à une certaine hauteur par rapport à la plaque de fixation du moteur (Fig. 3). Cette hauteur peut être modifiée grâce aux fentes de la crémaillère. Le réglage de la hauteur est effectué de sorte que le portail ne repose pas sur le pignon (Fig. 7) pendant le mouvement. **Pour fixer la crémaillère sur le portail, percez des trous de Ø 5 mm et vissez-les à l'aide d'un mâle de type M6. Le pignon d'entraînement doit avoir environ 1 mm à 2 mm de facilité par rapport à la crémaillère (Fig. 7).**

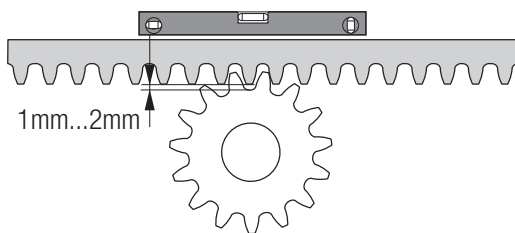


Fig. 7

POSITIONNEMENT DU MOTEUR PAR RAPPORT AU PORTAIL

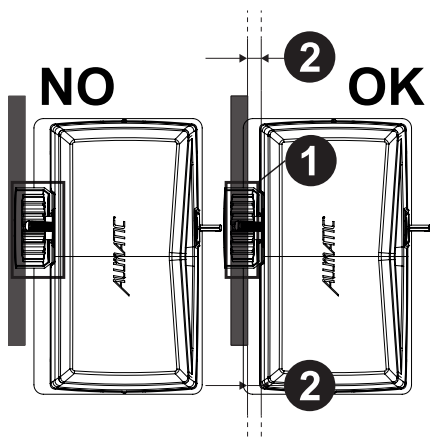


Fig.8

1 ATTENTION ! Positionnez le moteur avec le pignon sous la crémaillère, comme illustré à la figure 8.

2 ATTENTION ! La distance entre le moteur et le portail doit être constante tout au long de la course.

FIXATION FIN DE COURSE MÉCANIQUE

Pour déterminer la course de la partie mobile, il faut positionner deux cames (Fig. 10) sur les extrémités de la crémaillère (Fig. 9). Pour procéder au réglage de la course d'ouverture et de fermeture, il suffit de déplacer les cames sur les crans de la crémaillère. Pour bloquer les cames sur la crémaillère, visser à fond les vis, fournies avec l'équipement. Note : En plus des cames d'arrêt électrique susmentionnées, il est indispensable d'installer des arrêts mécaniques solides, qui empêcheront le portail de sortir des glissières supérieures.

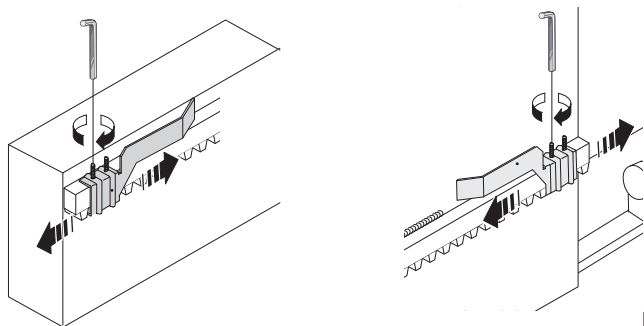


Fig. 9

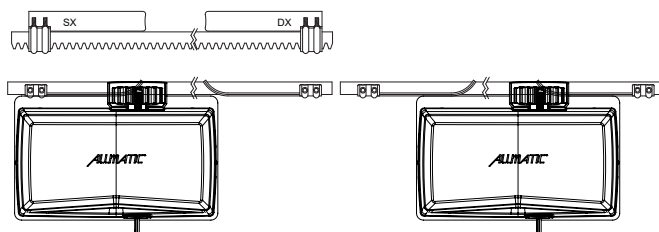


Fig. 10

INSTALLATION ET RÉGLAGE DES INTERRUPTEURS DU LIMITE MAGNÉTIQUE. Uniquement pour les versions avec du fin de course magnétiques.

Crémaillère 28 x 20 / 64100001 (nylon)

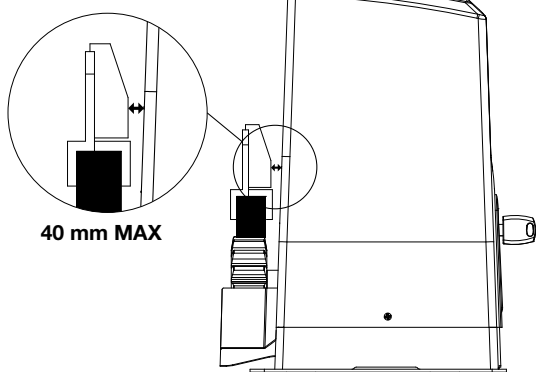


Fig. 11

Crémaillère 30 x 12 / 64100005 (en acier galvanisé)

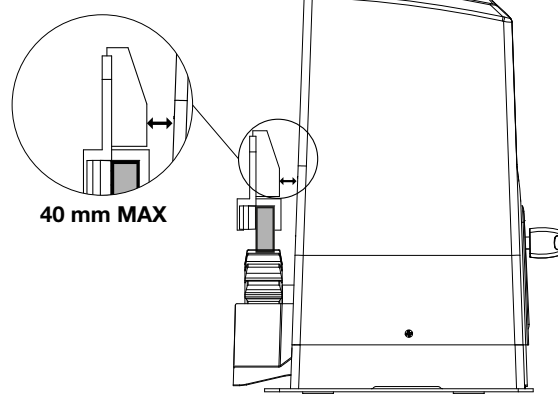
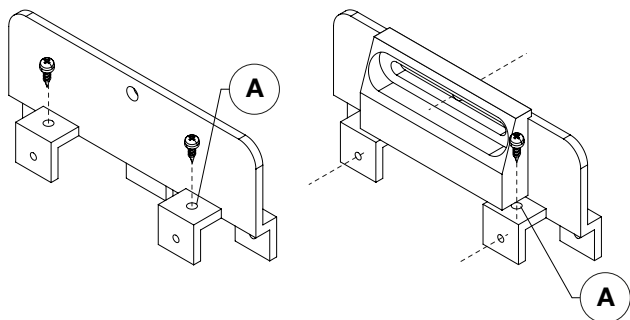
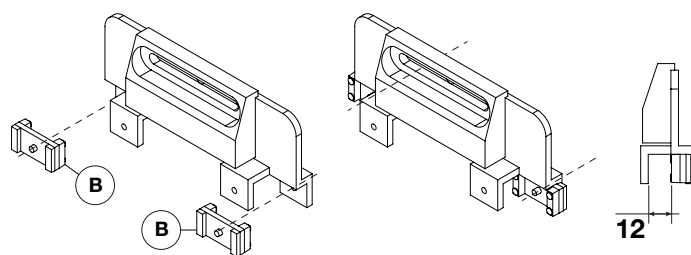


Fig. 12



Si nécessaire, faites 2 trous supplémentaires pour améliorer la fixation (A) et copiez-les dans la crémaillère. Faites attention au choix des vis, elles ne doivent pas être trop longues et sortir par le bas, en obstruant l'engrenage.



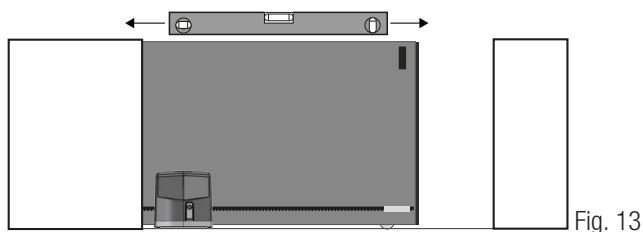
Si vous montez la crémaillère en acier du type 30 x 12 (CODE 64100005), utilisez les entretoises fournies et positionnez-les comme indiqué sur la figure (B) pour respecter la distance indiquée.

Connexion de fin de course magnétique

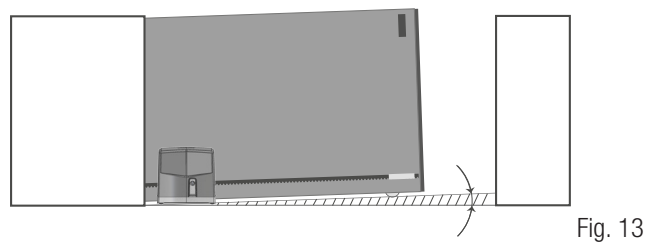
+ 24Vdc	Blanc
- GND	Marron
COM	Jaune
L.S.1	Vert
L.S.2	Gris

ATTENTION ! Entre l'aimant fixé sur la crémaillère et le capteur sur le corps du moteur, il doit y avoir une distance MAX du 40mm (Fig. 11, 12).

POSITIONNEMENT DE LA PORTE EN RAPPORT À LE PLAN HORIZONTAL



OK



NO

Pour les installations spéciales, demandez des informations à Allmatic ou utilisez des motoréducteurs plus grands.

DÉBLOCAGE

Afin de pouvoir manœuvrer manuellement le vantail, il est important de vérifier que:

- Il soit fourni des poignées adaptées sur le vantail.
- Ces poignées doivent être positionnées de sorte à ne pas créer un danger pendant leur utilisation.
- L'effort manuel pour mettre en mouvement le vantail ne doit pas excéder 225N pour les portes et portails en usage privé, et 390N pour les portes et portails à usage industriel et commercial (valeurs indiquées au paragraphe 5.3.5 de la norme EN 12453).

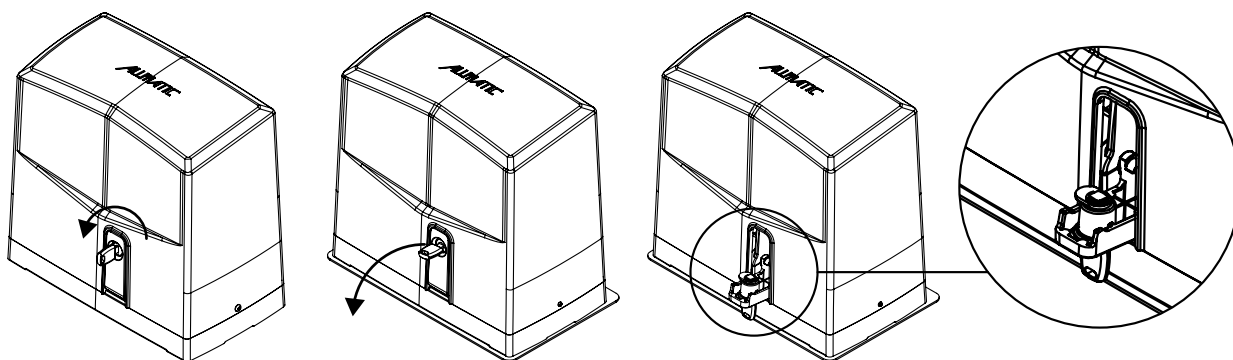


Fig. 14

ÉLIMINATION DU PRODUIT

Ce produit fait partie intégrante de l'automatisme et comme tel doit être éliminé avec celui-ci. Comme pour les opérations d'installation, à la fin de la vie de ce produit, les opérations de démantèlement doivent elles aussi être accomplies par un personnel qualifié. Ce produit est composé de différents types de matériaux: certains peuvent être recyclés alors que d'autres doivent être éliminés. Informez-vous à propos des systèmes de recyclage ou d'élimination prévus par les règlements en vigueur sur votre territoire pour cette catégorie de produit.

ATTENTION! – certaines parties du produit peuvent présenter des substances polluantes ou dangereuses qui, si elles sont jetées dans la nature, pourraient avoir des effets nuisibles sur l'environnement et la santé humaine.



Comme cela est indiqué par le symbole ci-contre, il est interdit de jeter ce produit avec les déchets ménagers. Procédez donc à un "tri sélectif" en vue de son élimination en respectant les méthodes prévues par les règlements en vigueur sur votre territoire ou bien remettre le produit au vendeur lors de l'achat d'un nouveau produit équivalent.

ATTENTION! – les règlements en vigueur au niveau local peuvent prévoir de lourdes sanctions en cas d'élimination abusive de ce produit

GARANTIE

La garantie du fabricant est valable aux termes de la loi à compter de la date estampillée sur le produit et est limitée à la réparation ou substitution gratuite des pièces reconnues comme défectueuses par manque de qualité essentielle des matériaux ou pour cause de défaut de fabrication. La garantie ne couvre pas les dommages ou défauts dus aux agents externe, manque d'entretien, surcharge, usure naturelle, choix du produit inadapté, erreur de montage, ou autres causes non imputables au producteur. Les produits trafiqués ne seront ni garantis ni réparés. Les données reportées sont purement indicatives. Aucune responsabilité ne pourra être attribuée pour les réductions de portée ou les dysfonctionnements dus aux interférences environnementales. Les responsabilités à la charge du producteur pour les dommages causés aux personnes pour cause d'incidents de toute nature dus à nos produits défectueux, sont uniquement celles qui sont visées par les lois italiennes.



ALLMATIC S.r.l
32020 Borgo Valbelluna - Belluno - Italy
Via dell'Artigiano, n°1 - Z.A.
Tel. 0437 751175 - 751163 r.a.
www.allmatic.com - E-mail: info@allmatic.com

6-1624870