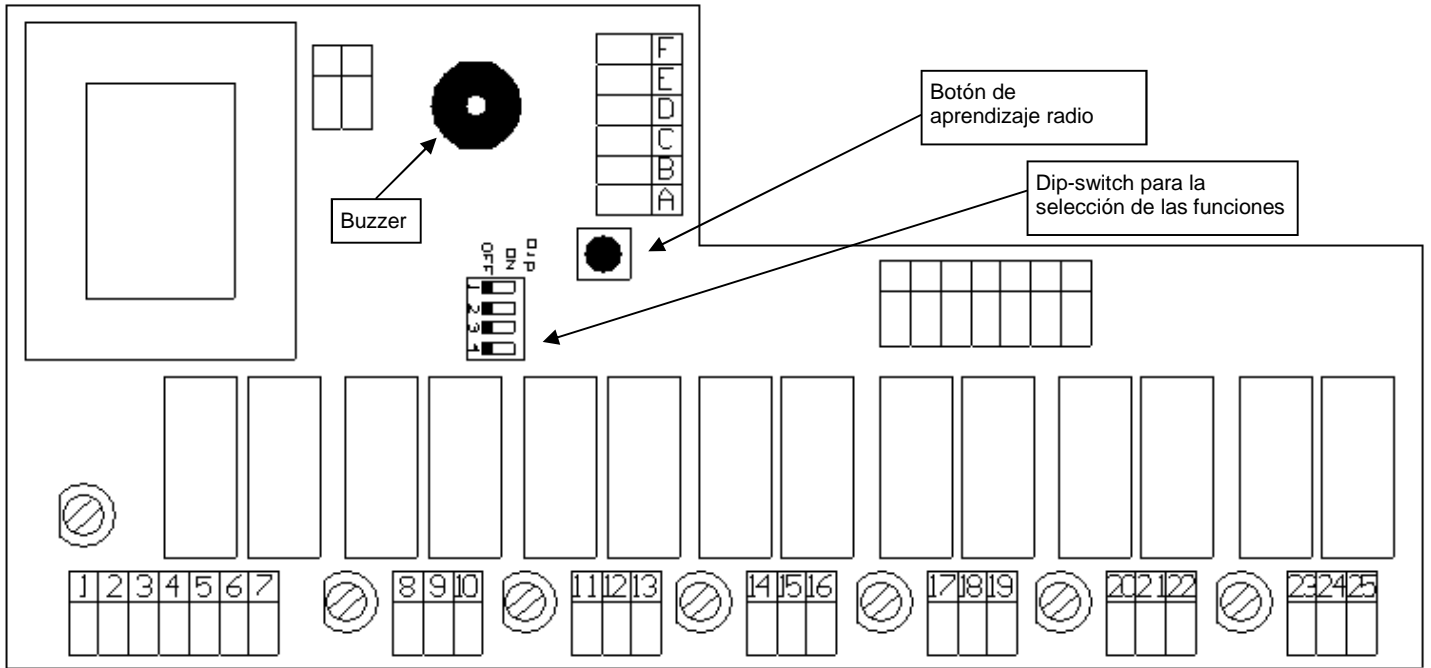




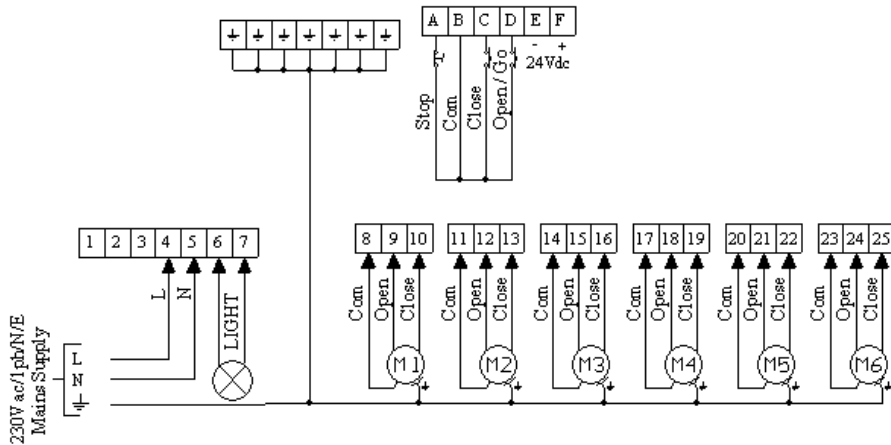
# CUADRO DE MANDOS - AV6 MT

## GUIA PARA LA INSTALACION

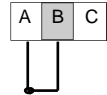
### 1. Configuración



### 2. Conexiones eléctricas

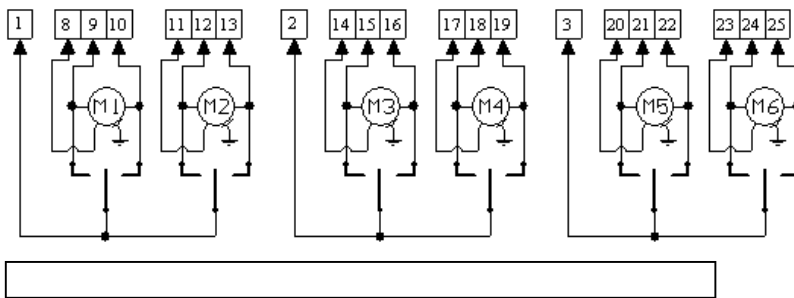


**Cualquier Contacto Normalmente Cerrado (N.C.) debe ser puentado si no es utilizado.**



### Esquema de conexiones para control individual

**ATENCIÓN: EN EL CONTROL INDIVIDUAL, ACTIVAR UN MOTOR A LA VEZ**



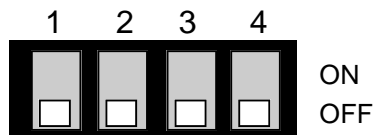
### Funcionamiento del control individual

El control individual permite poner en movimiento el automatismo excluyendo el cuadro.

El control individual es excluido cuando el cuadro acciona un movimiento.

**ATENCIÓN: Antes de cualquier activación y/o puesta en funcionamiento, leer atentamente los siguientes párrafos que describen las programaciones y las regulaciones del automatismo. En la programación, seguir detalladamente el orden y las instrucciones. No entrar en el radio de acción del automatismo mientras en movimiento o durante las programaciones. Antes de cada modificación esperar el paro total del sistema. No permitir a personas eXtranea y/o no calificadas intervenir y/o presencia en el radio de acción del sistema.**

### 3. Funciones seleccionables por medio dip switch



#### DIP1:

- **Si está en OFF:** La función activa en el **PULSADOR DE APERTURA** y aquella **“a hombre presente”**. La apertura del automatismo dura hasta cuando se presiona el pulsador. Cuando el pulsador es liberado el automatismo se detiene.
- **Si está en ON:** Una presión momentánea del **PULSADOR DE APERTURA** determina la **apertura completa** del automatismo. La **apertura puede ser bloqueada** en cualquier momento por el pulsador **stop** o por el mando de **cierre**.

#### DIP2:

- **Si está en OFF:** La función activa en el **PULSADOR DE CIERRE** y aquella **“a hombre presente”**. El cierre del automatismo dura hasta cuando se presiona el pulsador. Cuando el pulsador es liberado el automatismo se detiene.
- **Si está en ON:** Una presión momentánea del **PULSADOR DE CIERRE** determina el **cierre completo** del automatismo. El **cierre puede ser bloqueado** en cualquier momento por el pulsador **stop** o por el mando de **abre**.

#### DIP3: TIEMPO DE TRABAJO

- **Si el dip está en OFF:** el automatismo tiene un tiempo de trabajo máximo de **tres minutos**
- **Si el dip está en ON:** el automatismo tiene un tiempo de trabajo **infinito**

#### DIP4: FUNCIONAMIENTO ENTRADAS (como se puede ver en el esquema de la página precedente).

- **Si el DIP4 está en OFF:** se tiene la posibilidad de conectar a la bornera de los mandos tres pulsadores **“STOP, CIERRA, ABRE”**. En este caso el DIP 1 y el DIP 2, como explicado arriba, determinan la modalidad de funcionamiento de las entradas.
- **Si el DIP 4 está en ON:** se tiene la posibilidad de conectar a la bornera de los mandos dos pulsadores **“STOP y PASO/PASO”**. En este caso el funcionamiento es dado por la secuencia **ABRE - STOP - CIERRA ...**  
**Para habilitar este funcionamiento regular los DIP1 y DIP2 en ON.**

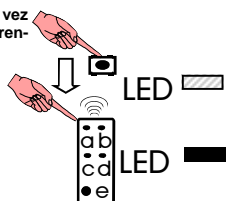
**N. B. Las funciones del emisor son especulares a las reguladas por los pulsadores via cavo.**

### 4. Aprendizaje emisores (solo con módulo radio instalado)

El aprendizaje de cada singular emisor **debe ser efectuado siempre con el cerramiento cerrado**, y puede ser realizado con 2 diferentes métodos:

#### 4.1. Con la tecla de aprendizaje

Presionar una vez la tecla de aprendizaje

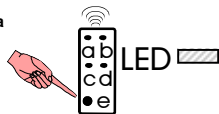


#### APRENDIZAJE:

- 1) Presionar la tecla de APRENDIZAJE presente en el cuadro. El cuadro emite una serie de bip (por medio del buzzer presente en la tarjeta).
- 2) Presionar la tecla “a” del emisor. El cuadro memoriza automáticamente también la tecla “b” (“a” como tecla “abre” y “b” como tecla “cierra”). Memorizada la copia de teclas, el cuadro regresa a la modalidad de funcionamiento normal.

#### 4.2. Aprendizaje de los sucesivos emisores con la tecla escondida de un emisor ya aprendido.

Presionar la tecla escondida “e”



#### APRENDIZAJE:

- 1) Presionar la tecla escondida “e” presente en el emisor precedentemente aprendido. El cuadro emite una serie de bip (por medio del buzzer presente en la tarjeta). Esta operación equivale a presionar la tecla de APRENDIZAJE pero sin tener que acceder físicamente al cuadro.
- 2) Repetir el Punto 2) del párrafo 4.1



**Atencion: No utilizar este procedimiento en presencia de varios quadro en función, en cuanto la apertura de la memoria sucede para todos los dispositivos en los cuales el emisor es memorizado. En tal caso quitar tensión al cuadro no interesado.**

El cuadro de mandos espera aprox. 20 segundos el emisor a memorizar, al término del cual regresa al funcionamiento normal.

### 5. Reset total de la memoria

PARA EFECTUAR EL RESET TOTAL DE LA MEMORIA ES NECESARIO QUITAR LA ALIMENTACION AL SISTEMA, MANTENIENDO PRESIONADA LA TECLA LEARN VOLVER A DAR ALIMENTACION AL SISTEMA. EL BUZZER EMITE DE LOS BIP POR 3 SEGUNDOS. CUANDO LOS BIP TERMINAN LIBERAR LA TECLA. EL RESET HA TERMINADO.

**ATENCIÓN: CON ESTA OPERACION TODOS LOS EMISORES MEMORIZADOS SERAN CANCELADOS !!!**

**GARANZIA** - La garanzia del produttore ha validità a termini di legge a partire dalla data stampigliata sul prodotto ed è limitata alla riparazione o sostituzione gratuita dei pezzi riconosciuti dallo stesso come difettosi per mancanza di qualità essenziali nei materiali o per deficienza di lavorazione. La garanzia non copre danni o difetti dovuti ad agenti esterni, deficienza di manutenzione, sovraccarico, usura naturale, scelta del tipo inesatto, errore di montaggio, o altre cause non imputabili al produttore. I prodotti manomessi non saranno né garantiti né riparati. I dati riportati sono puramente indicativi. Nessuna responsabilità potrà essere addebitata per riduzioni di portata o disfunzioni dovute ad interferenze ambientali. La responsabilità a carico del produttore per i danni derivati a chiunque da incidenti di qualsiasi natura cagionati da nostri prodotti difettosi, sono soltanto quelle che derivano inderogabilmente dalla legge italiana.